

PLAN DE CONTINGENCIA
ERUPCIÓN VOLCÁN COTOPAXI
UNIVERSIDAD INTERNACIONAL DEL ECUADOR

Campus Principal



DIRECCIÓN:

Distrito Metropolitano de Quito, Pichincha
Av. Simón Bolívar s/n y Jorge Fernández.

REPRESENTANTE LEGAL:

Ing. Xavier Fernández Orrantía MSc.

RESPONSABLE DE SEGURIDAD:

Ing. Marco Bustamante MSc.

SEPTIEMBRE 2015

ÍNDICE

1. INTRODUCCION-----	3
2. ANTECEDENTES.-----	3
3. JUSTIFICACIÓN-----	4
4. OBJETIVOS-----	4
Objetivo General-----	4
Objetivos Específicos.-----	4
5. UBICACIÓN GEOGRÁFICA Y DIRECCIÓN DE LA UIDE-----	5
5.1. IDENTIFICACIÓN DE LA INFRAESTRUCTURA Y EQUIPOS PARTICULARES-----	6
5.2. ANÁLISIS DE AFECTACIÓN ANTE UNA POSIBLE ERUPCIÓN VOLCÁNICA-----	6
6. EJECUCIÓN DEL PLAN DE CONTINGENCIA-----	7
6.1. PREPARATIVOS-----	7
6.2. PLANIFICACIÓN PARA LA RESPUESTA-----	11
6.3. DESPUÉS DE LA EMERGENCIA-----	13
7. DISPOSICIONES GENERALES-----	14
8. FIRMAS DE RESPONSABILIDAD-----	14

1. INTRODUCCION

Se expresa que el plan de contingencia es el conjunto de actividades que debe realizar una institución con el fin de reducir riesgos que afectan negativamente su bienestar; y realizar preparativos para reaccionar adecuadamente en caso de emergencia.

Las erupciones volcánicas son, entre los fenómenos naturales, uno de los más temidos y respetados. Abundan mitos y leyendas de su poder destructivo, y el registro geológico muestra que los procesos volcánicos han sido muy importantes a través de la historia de la tierra. Estos procesos continúan en la actualidad, a menudo con profundos efectos sobre los bienes, la vida humana y su actividad.

Las erupciones varían ampliamente en magnitud y duración, no solo de un volcán a otro sino en el mismo volcán. La frecuencia de las erupciones también es variable, desde volcanes que están en continua erupción hasta aquellos que entran en actividad en intervalos de cientos o aun miles de años, por lo cual se deben extremar las medidas de seguridad y protección.

La mayoría de las erupciones están precedidas de signos premonitorios, los cuales, si no son reconocidos y entendidos pueden poner en grave riesgo a la población, no obstante, estos signos pueden ser sutiles o complejos, y requieren de un estudio detallado antes de que sean interpretados correctamente, algunas catástrofes en la historia han sido causadas por erupciones cuyos primeros indicios fueron desconocidos, ignorados o mal interpretados.

Lo importantes es aprender a vivir con estos riesgos de la manera más segura posible, para ello se debe preparar a la comunidad, y para esto es esencial conocer la historia del volcán, la frecuencia y carácter de sus erupciones y comprender cuáles son los sucesos que la preceden.

Los principales productos de las erupciones volcánicas pueden agruparse en varias categorías según el tipo de material eyectado y su medio de transporte desde el cráter estos son: caída de ceniza, flujos piroclásticos, flujo de lava, emisión de gases y lahares.

2. ANTECEDENTES.

El Ecuador al situarse en el cinturón de fuego del Pacífico posee un aproximado de 22 volcanes activos en su territorio, de ellos, el Cotopaxi es considerado uno de los volcanes más activos del mundo representando una constante amenaza para aquellas poblaciones de influencia directa e indirecta por eventos asociados. En procesos eruptivos anteriores los fenómenos volcánicos asociados a todas esas erupciones fueron: Caídas de ceniza, Coladas de lava, Flujos piroclásticos, Flujos de lodo y escombros (lahares).

La peligrosidad del Cotopaxi radica en que sus erupciones pueden dar lugar a la formación de enormes lahares (flujos de lodo y escombros) que se desplazarían a una velocidad de hasta 100 km/hora y en caso de fusión del glacial se produciría 156'000.000 m³ de agua, que transitarían por drenajes vecinos a zonas densamente pobladas como el Valle Interandino entre Mulaló, Latacunga, y una parte del Valle de los Chilllos.

En vista de que la UIDE no se encuentra en zona de riesgo pero se vería afectada por la caída de ceniza producida durante una erupción y movimientos telúricos de pequeña intensidad, se pone a consideración de toda la comunidad Universitaria el presente plan de contingencia.

3. JUSTIFICACIÓN

Siempre han existido fenómenos naturales y antrópicos (creados por el ser humano) los mismos que pueden generar grandes desastres, causando pérdidas humanas, económicas y al medio ambiente. Podemos evitar estos daños con la preparación que tengan las personas en prevención y puedan actuar en caso de un evento de este tipo.

El instinto de conservación de las personas ante una emergencia genera una conducta que generalmente produce mayores accidentes que la emergencia misma debido a la desesperación; por lo que es importante tener un Plan para situaciones de emergencia sobre cual el personal se capacite periódicamente en simulacros de tal manera, que aprendan a enfrentar adecuadamente una emergencia.

4. OBJETIVOS

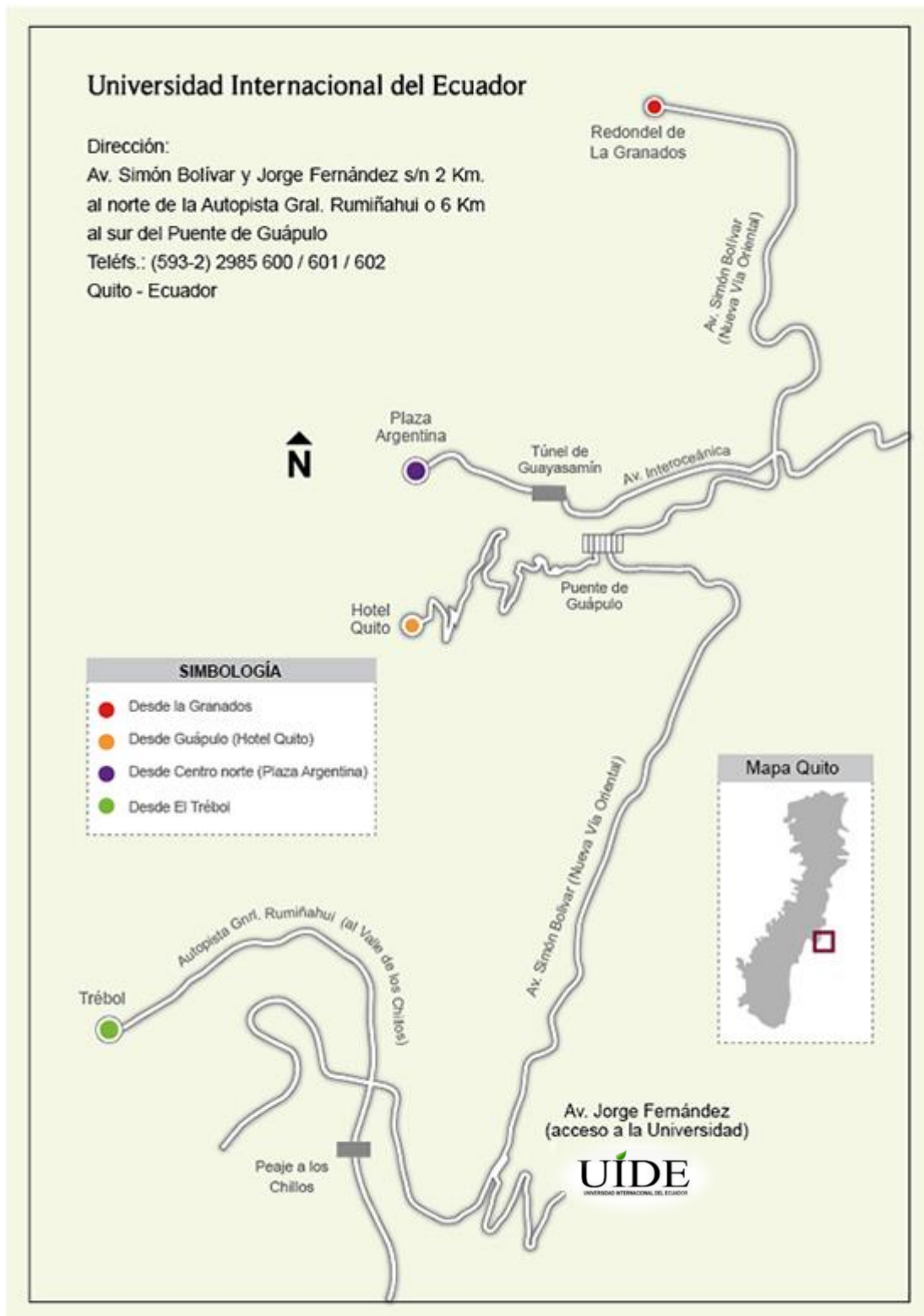
Objetivo General

Planificar acciones de preparación para la respuesta que permitan la protección y atención integral de toda la comunidad Universitaria de los efectos negativos frente a la amenaza de erupción del volcán Cotopaxi.

Objetivos Específicos.

- Identificar los riesgos potenciales existentes relacionados con una posible erupción del volcán Cotopaxi, y coordinar las acciones necesarias para la reducción de los efectos negativos del fenómeno eruptivo.
- Asegurar que toda la comunidad Universitaria, se encuentren preparadas para afrontar este evento, minimizando sus efectos.
- Asegurar que las acciones establecidas para este evento se ejecuten según lo planificado.
- Alcanzar una eficiente preparación y participación de la comunidad Universitaria, a través de la autoprotección, a fin de que reaccione inmediata y positivamente en los primeros momentos de un desastre.
- Mantener adecuados niveles de vigilancia y alerta sobre cualquier situación que pueda ocurrir en desastres de este tipo.

5. UBICACIÓN GEOGRÁFICA Y DIRECCIÓN DE LA UIDE



Dirección: Distrito Metropolitano de Quito, Pichincha Av. Simón Bolívar s/n y Jorge Fernández.

5.1. IDENTIFICACIÓN DE LA INFRAESTRUCTURA Y EQUIPOS PARTICULARES

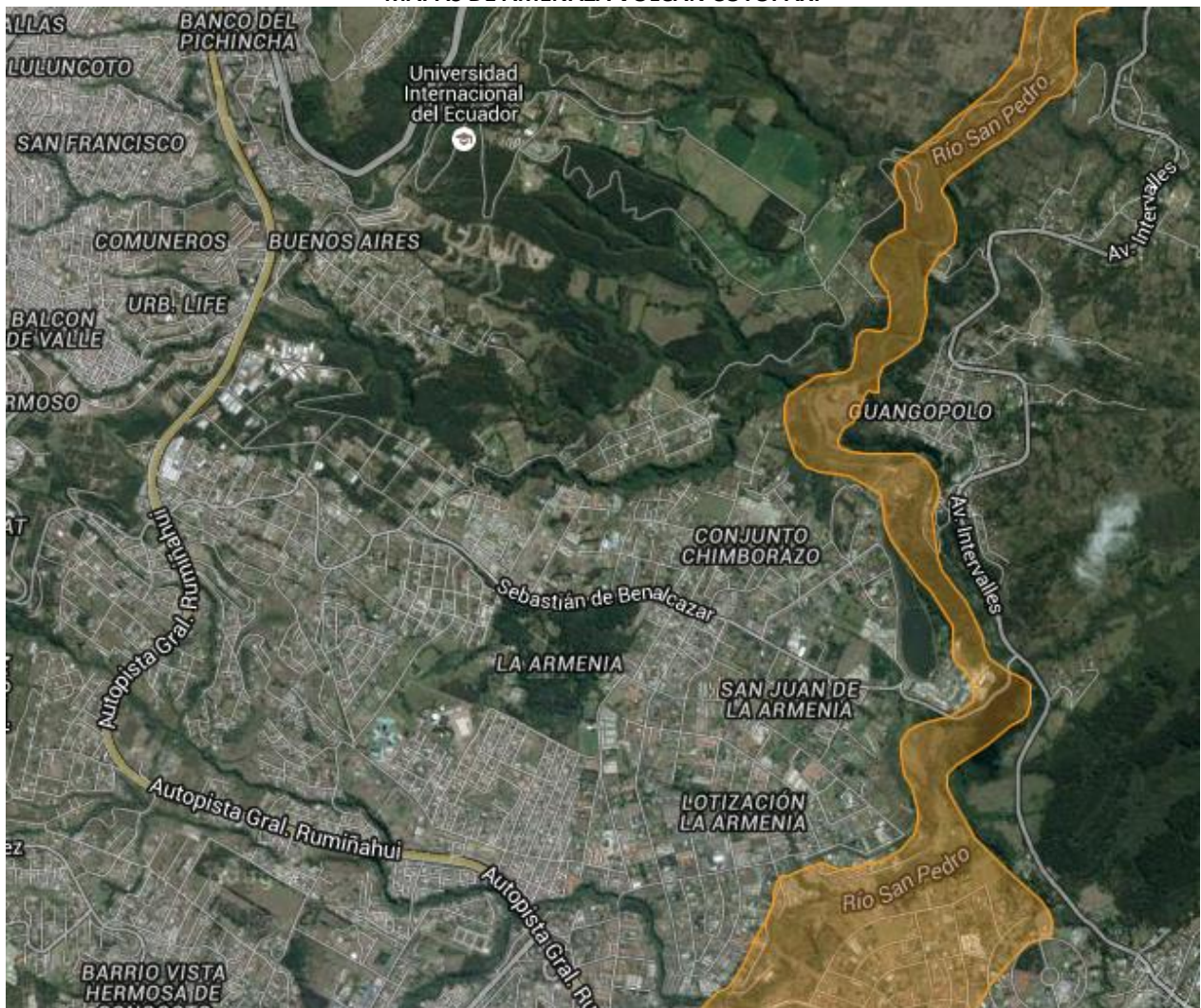
Las características constructivas de las instalaciones son las siguientes: estructura metálica, fachadas de bloque, cubierta de fibrocemento, teja, terraza y suelo con revestimiento de cerámica.

En vista de que el campus Universitario no se encuentra en zona de riesgos y que la única afectación es la caída de ceniza, los equipos afectados son los equipos informáticos los cuales deben ser cubiertos en el momento que se determine la caída de la misma para lo cual se dispondrá de fundas plásticas para cubrir estos equipos.

5.2. ANÁLISIS DE AFECTACIÓN ANTE UNA POSIBLE ERUPCIÓN VOLCÁNICA

El campus Universitario no se encuentra en zona de riesgo por una eminente erupción del volcán Cotopaxi, sin embargo no se descarta la caída de ceniza y movimientos telúricos.

MAPAS DE AMENAZA VOLCÁN COTOPAXI



Fuente: Secretaría de Gestión de Riesgos.

6. EJECUCIÓN DEL PLAN DE CONTINGENCIA

6.1. PREPARATIVOS

Información.

Una vez conocida la activación del volcán Cotopaxi, las autoridades de la UIDE están constantemente informadas por los organismos gubernamentales autorizados, los cuales son el Instituto Geofísico EPN y la Secretaría de Gestión de Riesgos. Al respecto se ha elaborado un semáforo de amenaza de erupción volcánica. (Ver afiche entregado)

Activación del Comité de Emergencia.

Se activó el Comité de Emergencia de la UIDE, el cual efectúa reuniones permanentes para planificar las actividades que nos ayuden a minimizar los riesgos de una erupción volcánica en el campus principal de la UIDE.

El Comité está integrado por colaboradores de cada uno de los pisos en los edificios que cuenta la UIDE en su campus principal.

Conformación del Comité de Emergencia:

DIRECTOR GENERAL DE EMERGENCIAS	ING. XAVIER FERNANDEZ/ ING. MARCO BUSTAMANTE / ECO. RAMIRO CANELOS	
JEFE DE BRIGADAS	EDWIN CORNEJO	
SUPLENTE JEFE DE BRIGADA	JORGE LA ROTTA	
JEFE LIDERES DE PISO	XAVIER PALACIOS/ DIEGO MANTILLA	
BRIGADA DE ALARMA DE EVACUACION	EDISON ESPINOZA / IVAN OSORIO	
BRIGADA DE PRIMEROS AUXILIOS	LAURA PAVON / JULIANA PONCE	
BRIGADA CONTRA INCENDIOS	SANTIAGO SANCHEZ / FERNANDO VILAÑA	
BRIGADA DE COMUNICACIÓN	LEONARDO AGILA	
JEFES DE PISO		
EDIFICIO	PISO	NOMBRE
EDUCACIÓN CONTINUA	TODOS	NELSON GUZMAN
MECANICA	1	CASTILLO ANDRES
MECANICA	1	INIGUEZ FERNANDO
GASTRONOMIA	1	MORAN RAFAEL
GASTRONOMIA	1	PINOS PATRICIO
MEDICINA (EDIFICIO)	1	SIERRA EDGAR / SILVA LILIANA
ADMINISTRATIVO	2	RUBIANES MARIA JOSE
ADMINISTRATIVO	2	COELLO VERONICA
ADMINISTRATIVO	1	HERRERA ANITA
ADMINISTRATIVO	1	ADRIANA ALBAN
ADMINISTRATIVO	PB	ALVAREZ GABRIELA
EDIFICIO	PISO	NOMBRE

ADMINISTRATIVO	PB	HERRERA VERONICA
AULAS	S2	SALINAS JORGE / PONCE SERGIO
AULAS	S1	BARBA SONIA
AULAS	S1	ESPINOZA CRISTINA
AULAS	PB	ZAMBRANO DANIEL
AULAS	PB	MUÑOZ ANTONELLA
AULAS	PB	FERNANDO MENDOZA
AULAS	1	LOZA MATOVELLE FELIPE
AULAS	1	VIZCAINO PAULINA
AULAS	2	MANTILLA DIEGO
AULAS	2	CARDENAS LIZETH
COLLEGE	1	JENNY SALAZAR
DEPORTES	1	CARRERA FELIPE
DEPORTES	2	CASTILLO TAMARA
HIPICA	1	TIPAN JORGE LUIS
HIPICA PREMIUM	1	ESCOBAR DIMAN
BIBLIOTECA	1	CORRALES CARLA

Adquisición y Entrega de kit de Equipos de Protección Personal (EPP) para este tipo de desastres naturales.

Inmediatamente conocida la noticia del cambio de alerta blanca a amarilla se procedió a la adquisición de mascarillas N95, mascarillas de tipo quirúrgica y de gafas de seguridad; las mismas que se han entregado a todos los colaboradores que laboran en el campus principal priorizando a las personas que realizan sus actividades en exteriores y a los grupos vulnerables. De la misma manera se cuenta con mascarillas para los estudiantes.

Ejecución de un simulacro interno de evacuación (Evento: Acumulación de ceniza y posible colapso de los techos).

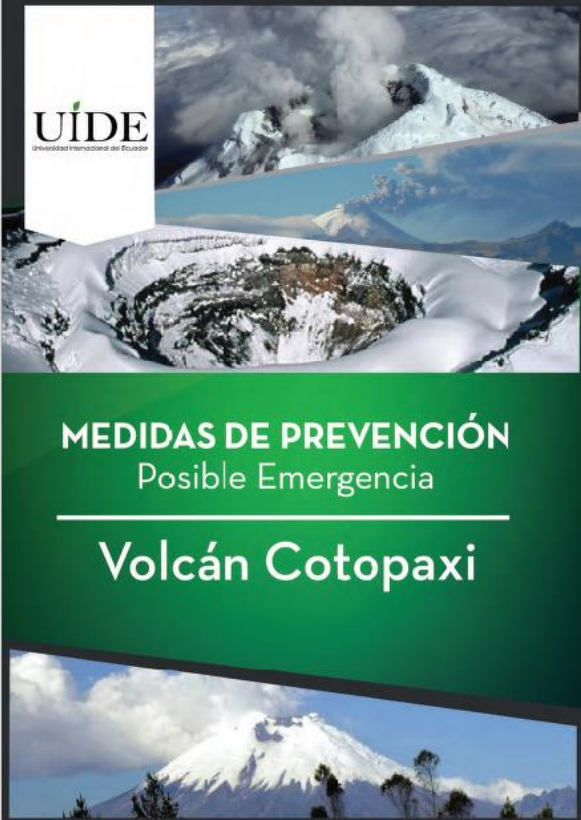
Posterior a la ejecución del simulacro y como oportunidad de mejora se realizaron las siguientes actividades:

- Colocación de señalética de punto de encuentro en los edificios de aulas y edificio administrativo.
- Colocación de una puerta de emergencia en el auditorio Galo Plaza.
- Readecuación de las alarmas de cada uno de los edificios.

Elaboración y entrega de afiches informativos

Como medio de información interna sobre las recomendaciones básicas ante una erupción del volcán Cotopaxi, se pone a disposición de toda la comunidad Universitaria afiches informativos, donde se dan a conocer las recomendaciones básicas que debemos tener en cuenta ante una posible erupción del volcán Cotopaxi. En estos afiches también se da a conocer los puntos de encuentro en caso de darse una evacuación en cada uno de los edificios. Dichos afiches están a disposición de toda la comunidad Universitaria y a sus visitantes.

Afiche Informativo




UIIDE
Universidad Internacional del Ecuador

MEDIDAS DE PREVENCIÓN

Posible Emergencia

Volcán Cotopaxi



UIIDE
Universidad Internacional del Ecuador

SUGERENCIAS EN CASO DE EMERGENCIA

Volcán Cotopaxi

Ubique siempre su punto de encuentro más cercano

Puntos de Encuentro

- Parqueadero Edificio Administrativo
- Parqueadero Edificio Medicina
- Cancha de Hípica
- Auditorio Marcelo Fernández

Lista de recomendaciones:

- Dinero en efectivo
- Botas abrigadas, calcetas, mantas, sleeping y carpas
- Agua embotellada
- Linterna con pilas
- Suero para limpiar nariz y ojos
- Alimentos no perecederos (arroz, galletas)
- Guantes lites
- Radio portátil
- Navaja multiusos
- Pañales
- Mascarilla N 95
- Guantes y gorras
- Calculadora con pilas de recarga
- Botiquín de primeros auxilios con los mismos para atender emergencias menores y medicina recetada

COLORES DE ALERTA VOLCÁNICA

Volcán Cotopaxi

ILUSTRACIÓN DE ACTIVIDAD VOLCÁNICA	POSIBLE ESCENARIO	TIEMPO DE LA ERUPCIÓN	ACTIVIDADES A REALIZAR POR LA COMUNIDAD UNIVERSITARIA
	El volcán se encuentra en un estado inactivo, es decir, no hay actividad en cámara.	Años	Estado de normalidad, estar atento a la información emitida por los organismos autorizados.
	Volcán presenta aumento de actividad	Semanas / Meses	<p>Realizar acciones de prevención y preparación:</p> <ul style="list-style-type: none"> Activación del comité de emergencia. Adquisición y entrega de kit de emergencia ante una erupción volcánica, a personal de seguridad y mantenimiento. Capacitación y adiestramiento a toda la comunidad universitaria. Realización de simulacros de emergencias. Mantenerse informado en los medios de comunicación oficiales. Si hay presencia de cenizas utilizar mascarilla, gas, ropa que nos cubra la mayor área posible del cuerpo y tratar de no exponerse a la caída de la misma. (Se recomienda tener a la mano mascarilla y gafas propias). Si debe tener presente que la ceniza es muy pesada y hay la probabilidad de colapsos de techos, por lo que se debe limpiarlos cada día. Está atento a las alarmas que nos avisan en el momento que tenemos que evacuar los edificios. Colocar cinta adhesiva en las ventanas para evitar un posible colapso.
	Aumento significativo, probable erupción	Días / Semanas	<ul style="list-style-type: none"> En vista de que el Campus Universitario no se encuentra en zona de riesgo, se deberá esperar la voz oficial de la UIIDE que a través del correo de las actividades. Inmediatamente se procederá a la evacuación con la colaboración de los jefes de piso, quineros, organizando la evacuación tanto de docentes, estudiantes, administrativos y personas visitantes. Los jefes de piso serán los responsables de trasladarlos a los puntos de encuentro. Organizadamente podrán trasladarse a sus hogares tanto el personal de la UIIDE como los estudiantes, considerando que la prioridad la tendrán las personas que viven en la zona de riesgo a fin de que se reúnan con sus familiares para que puedan acudir a una zona segura. Está atento a la información emitida por la UIIDE para el restablecimiento de las actividades.
	Volcán en actividad, inminente erupción	Horas / Erupción en proceso	Fuera del Campus: Conserve la calma. No acercarse a zonas de riesgo. Permanezca en lugares seguros a la espera de información oficial de la emergencia.

MEDIDAS DE PREVENCIÓN

frente a la caída de ceniza

Volcán Cotopaxi

- Protección del aparato respiratorio (nariz, boca).**
 - En cualquier caso la mejor recomendación es permanecer en ambientes cerrados, salvo que haya el peligro de colapso de techos por acumulación de ceniza.
 - Si debe salir, usar mascarilla o un trapo húmedo para cubrir la nariz y boca.
 - No se debe manipular la ceniza, es preferible utilizar guantes.
 - En caso de presencia de ceniza, no es aconsejable realizar actividad física de ningún tipo al aire libre.
- Protección de piel y cabello.**
 - Cúbrase con un sombrero, pañoleta o gorra para evitar el contacto de la ceniza con el cabello.
 - Use pantalón y camisa de manga larga si se expone al medio exterior.
 - Si la piel se ha impregnado de ceniza, quítese la ropa y lávela con abundante agua.
 - Si presenta eridor o enrojecimiento en la piel acuda al centro médico.
- Protección de ojos.**
 - Si ha estado expuesto a la ceniza, y presenta sensación de un cuerpo extraño en sus ojos, debe lavarlos con suero fisiológico.
 - Lávese las manos antes del procedimiento. No utilice colirios o gotas oftalmológicas.
 - Si continúa con molestias acuda al centro médico para ser atendido.
- Usar agua segura.**
 - Cubra las fuentes de agua como pozos, cisternas y tanques de almacenamiento para evitar que se contaminen de ceniza.
 - En lo posible consuma agua hervida y que se conozca su procedencia.
- Otras medidas.**
 - Absténgase de conducir si la visibilidad está comprometida por la caída de ceniza.
 - Si la caída de ceniza ha cesado y está acumulada en las calles, conduzca lentamente y de prioridad a los vehículos oficiales, ambulancias y unidades de socorro.
 - Humedezca suavemente veredas y patios de su casa antes de barrer, para evitar levantar polvo y ceniza.

Es importante seguir estas recomendaciones para evitar problemas respiratorios, alergias e irritaciones.
UNIDAD DE SEGURIDAD Y SALUD OCUPACIONAL - UNIVERSIDAD INTERNACIONAL DEL ECUADOR

Capacitación.

- **Capacitación a los miembros del Comité de Emergencia.**
Como parte de la preparación de los miembros del Comité de Emergencia se imparte una capacitación técnica para afrontar de mejor manera el proceso eruptivo.
- **Capacitación al personal administrativo, personal docente y estudiantes.**
Se efectúan capacitaciones permanentes en temas de prevención y recomendaciones básicas para poder actuar de manera calmada y saber qué hacer en una emergencia de este tipo.

Elaboración de simulacro general.

Una vez impartidas las capacitaciones, charlas informativas y la entrega de los afiches informativos se planifican simulacros permanentes para establecer tiempos de respuesta ante una erupción del volcán Cotopaxi, uno de estos simulacros se realizará con la salida de vehículos del campus Universitario.

Determinación de grupos vulnerables.

Se ha determinado la cantidad el total de la comunidad Universitaria y en especial los grupos vulnerables que se resumen en la siguiente tabla:

	Población	CANTIDAD POR EDIFICIO							TOTAL
		Admin.	Aulas	Medicina	Gastronom.	Mec. Auto.	Deportes	Pesebreras	
Cantidad de población: Colaboradores	Mujeres	64	16	1	1	3	9	0	94
	Hombres	35	25	2	3	4	7	14	90
	Capacidades especiales	6	3	0	0	0	3	0	12
Cantidad de población: Docentes	Mujeres	9	55	39	5	7	0	0	115
	Hombres	11	119	72	7	45	8	8	270
	Capacidades especiales	0	2	0	0	0	0	0	2
Cantidad de población: Estudiantes	Mujeres	0	513	104	32	21	177	0	847
	Hombres	0	484	127	53	598	368	0	1630
	Capacidades especiales	0	5	2	3	5	0	0	15
TOTAL MUJERES		73	584	144	38	31	186	0	1056
TOTAL HOMBRES		46	628	201	63	647	383	22	1990
TOTAL CAPACIDADES ESPECIALES		6	10	2	3	5	3	0	29
Cantidad aproximada de visitantes:		350 a 500 personas semanales							

Protección de Ventanas

Con el fin de proteger los vidrios de las ventanas y evitar que estos colapsen por un movimiento telúrico o un estruendo producto del proceso eruptivo se ha dispuesto la protección de los vidrios con cinta de embalaje, esta será colocada en forma de cruz en cada uno de los ventanales.

Aprovisionamiento de víveres y agua.

Como medida preventiva la UIDE cuenta con un stock de víveres no perecibles (galletas y atunes), así como de agua suficiente para abastecer a la población que tenga que permanecer en el campus Universitario por un periodo de 3 días.

6.2. PLANIFICACIÓN PARA LA RESPUESTA

Qué hacer durante la emergencia.

La UIDE a través de este plan de contingencia promueve la coordinación de las actividades durante una emergencia de este tipo de desastres naturales a través del Comité de Emergencia, para lo cual se presentan las actividades que cumplen cada uno de sus miembros:

<p>FUNCIONES DEL DIRECTOR GENERAL DE EMERGENCIAS:</p>	<p>Es la máxima autoridad de la UIDE, el cual notificará a entidades gubernamentales de emergencias suscitadas, y será quien tome la decisión de evacuación total de todo el personal de las instalaciones cuando así lo determinen.</p>
<p>FUNCIONES DEL JEFE DE EMERGENCIA:</p>	<p>Es el responsable de la gestión operativa en las situaciones de emergencia.</p>
<p>FUNCIONES DE LOS LIDERES DE PISO:</p>	<p>Es el responsable de asegurar la evacuación total de su piso. Sus funciones son:</p> <ul style="list-style-type: none"> • Asignar padrinos para que contribuyan en la evacuación de los grupos vulnerables en cada uno de los pisos asignados. • Cuando suene la alarma de emergencia deberá proceder a liderar la evacuación total del piso asignado constatando que nadie quede en el mismo, es el último en salir del piso. • Organizará las filas en caso de evacuación. • Recordará a las personas la salida a utilizar, transitar por su derecha hasta el punto de reunión final. • Cerrará puertas y ventanas. • En el punto de encuentro se pondrá inmediatamente a disposición del Jefe de Emergencias, • Realizará el conteo de personas, para verificará si todo el personal de su área logró salir y mantendrá informado al Jefe de Emergencia sobre la situación de su piso. • Será el canal de comunicación oficial para su piso durante toda la emergencia. • Al término de una emergencia o ejercicio programado, elaborarán un informe indicando en él, los comentarios o sugerencias y remitiéndolo a la Unidad de Seguridad y Salud Ocupacional, con el fin de subsanar las posibles anomalías que se presentaron.
<p>BRIGADAS:</p>	<p>Las Brigadas son grupos de personas organizadas y capacitadas para emergencias, que tomarán medidas y acciones para prevenir siniestros y en su caso mitigar los efectos de una emergencia, cuya función está orientada a salvaguardar a las personas, sus bienes y el entorno de los mismos. Las funciones generales de los brigadistas serán:</p> <ul style="list-style-type: none"> • Ayudar a las personas a mantener la calma en casos de emergencia. • Brindar de los primeros auxilios a las personas que lo necesiten. • Colaborar en la evacuación en caso de ser necesario. • Controlar los conatos de incendio en caso de que se produzcan. • Suplir o apoyar a los integrantes de otras brigadas cuando se requiera. • Cooperar con los cuerpos de seguridad externos. • Mantener informado al jefe de emergencia y a los organismos de socorro de lo ocurrido. • Los colores utilizados para la identificación de los Brigadistas de la UIDE son: <ul style="list-style-type: none"> - Primeros Auxilios: Blanco - Evacuación, Búsqueda y Rescate: Verde - Prevención y Combate de Incendios: Rojo - Comunicación Amarillo

<p>FUNCIONES DE LOS GUARDIAS EXTERNOS</p>	<ul style="list-style-type: none"> • Realizar la apertura de las puertas de salida hacia afuera. • Impedir el ingreso de personas ajenas a la Institución. • Colaborar con el control del tránsito en caso de una evacuación con vehículos. • Si debe controlar alguna persona sospechosa, debe hacerlo a un lado de la puerta sin obstruir el paso de las personas. • Impedir el paso de vehículos por entrada o salida del parqueadero.
<p>FUNCIONES DE LOS GUARDIAS INTERNOS</p>	<ul style="list-style-type: none"> • Impedir el acceso de personas. • Desalojar cualquier elemento o personas que puedan estar obstruyendo las salidas. • Controlar la seguridad de la zona de valores. • Una vez evacuados los edificios, apoyará al guardia externo en el control de área, ubicándose lo más cerca posible donde no corra peligro su integridad física.

Rutas de evacuación

Los mapas con las rutas de evacuación en caso de alerta naranja y roja por amenaza de erupción del volcán Cotopaxi, se encuentran ubicados en las puertas principales de cada uno de los edificios; además en los afiches informativos constan los puntos de encuentro.

En este punto cabe señalar que en caso de un cambio de alerta amarilla a naranja todo el personal deberá permanecer en sus puestos mientras las autoridades asignadas aseguren que se puede usar la Av. Simón Bolívar o cualquier ruta de evacuación, luego de su autorización se podrá evacuar y dirigirse a sus hogares o puntos de reunión con sus familiares, para lo cual se recomienda salir en forma ordenada ya que el campus universitario no se encuentra en zona de riesgo.

Se recomienda contar con un plan de contingencia familiar para que las familias se reúnan en los albergues o zonas seguras ya que el acceso a las zonas de riesgos será limitado. Las personas que residen en zonas seguras deberán tomar todas las precauciones para trasladarse a sus hogares o puntos de reunión con sus familiares.

En caso de darse un cambio de alerta naranja a roja directamente, las personas no podrán utilizar sus vehículos para salir del campus, por lo que se les recomienda tener siempre a mano su kit personal para este tipo de emergencias.

Como el campus Universitario solo se verá afectado por la caída de ceniza y si esta se presenta en forma repentina no se recomienda salir al exterior y permanecer en el interior de los edificios hasta que se disipe la misma. Cabe señalar que si la caída de ceniza es abundante existirá la posibilidad de un colapso de los techos por lo tanto las personas que se encuentran en los pisos superiores deberán bajar al piso inmediato inferior.

En el caso de visitantes el departamento encargado en evacuarlos será el departamento al cual el visitante acudió a realizar algún tipo de trámite. En el caso de los estudiantes que se encuentren recibiendo clases en ese momento, será el docente que dicta la clase será el encargado de guiar a los estudiantes a los puntos de reunión y además en ese lugar contabilizará el número de estudiantes evacuados.

Infraestructura y equipamiento vulnerable.

La UIDE cuenta con laboratorios, los cuales están debidamente protegidos ante una eventual caída de ceniza, sin embargo, se han tomado medidas preventivas con equipos de alto riesgo como:

- Ascensores.- Durante la detección de una caída de ceniza se prohíbe la utilización de los mismos.
- Bombonas de Gas.- Una vez detectada la emergencia se procederá al cierre del suministro de GLP.
- Se prohíbe durante la emergencia la utilización de calderos y calentadores de agua.
- En caso de que hubiese un corte de energía eléctrica se procederá a accionar los generadores en caso de ser necesario.
- Se prohíbe a las personas a utilizar los espacios de recreación y deportes como canchas de futbol, área de hípica, cancha de paintball.
- En cuanto al área de hípica se cuenta con un plan de contingencia exclusivo para esa área en la cual se da prioridad al personal que labora en lugar y los animales con que cuenta.

Recolección de ceniza.

Esta actividad estará a cargo de una empresa externa ya que la UIDE no cuenta con personal calificado para realizar este tipo de actividades en altura.

Actuación en fin de semana y feriados

En vista que los fines de semana y feriados por lo general se cuenta con un número de estudiantes muy reducido y manejable, en esta clase de emergencias será el docente el encargado de evacuar a las personas en caso de ser necesario y el guardia interno de más alto rango hará las veces de jefe de emergencia. En caso de los estudiantes que se encuentran en la residencia, el centro de control deberá comunicarse con la residencia y autorizar la evacuación.

6.3. DESPUÉS DE LA EMERGENCIA

Áreas o edificios destinados para albergues.

Dadas las circunstancias y dependiendo del periodo que dure la emergencia, la UIDE a dispuesto sitios de albergues temporales para su personal. Estos albergues estarán a disposición de la comunidad Universitaria que no haya podido trasladarse a su punto de encuentro familiar o a sus hogares por diferentes razones.

Reactivación de las actividades

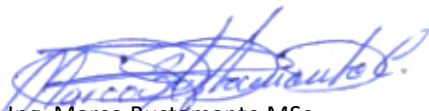
Luego de que las fuentes oficiales del gobierno informen que la emergencia ha terminado y es seguro retomar las actividades las autoridades de la UIDE comunicaran a la comunidad Universitaria el retorno al Campus Universitario.

7. DISPOSICIONES GENERALES

- El presente plan y las actividades contempladas en el mismo aplica también para los proveedores, visitantes y contratistas que realizan sus actividades en las instalaciones de la UIDE, sin descartar que cada proveedor debe contar con un plan de contingencia propio el cual debe ser entregado a la Unidad de Seguridad y Salud de la UIDE con el fin de homologar las actividades en caso de una emergencia.
- Para la protección de los bienes electrónicos como computadoras o data center, el área de sistemas deberá proveerse de fundas plásticas para cubrir estos equipos y evitar que sufran algún tipo de daños.
- Es responsabilidad de cada una de las personas contar con su kit personal de protección para este tipo de emergencias.
- En el caso de darse un cambio de alerta a naranja se recomienda no evacuar de inmediato del campus Universitario ya que las vías pueden colapsar y habría el riesgo de accidentes de tránsito. En este caso se debería permanecer en el campus Universitario hasta que las vías se descongestionen y sea seguro utilizar los vehículos.
- Este Plan de contingencia se socializara por medios electrónicos a toda la comunidad Universitaria.

8. FIRMAS DE RESPONSABILIDAD

Elaborado Por:



Ing. Marco Bustamante MSc.

JEFE DE SEGURIDAD Y SALUD OCUAPCIONAL UIDE.

